

MARTIN-BEHAIM-SCHULE
DARMSTADT

WILLKOMMEN

an der Martin-Beheim-Schule

Informationen für Schülerinnen und Schüler zum Schuljahr 2024/2025



Liebe Schülerinnen, lieber Schüler,
ein herzliches Willkommen an der Martin-Behaim-Schule!

Die Martin-Behaim-Schule ist eine „Selbstständige Berufliche Schule“, die von ca. 1.700 Schülerinnen und Schülern besucht wird. Etwa Zweidrittel der Schülerinnen und Schüler besuchen die Berufsschule für Wirtschaft und Verwaltung und für Gesundheit. Das verbleibende Drittel besucht die Fachoberschule Wirtschaft und Verwaltung, Wirtschaftsinformatik und Gesundheit, die Fachschule für Betriebswirtschaft sowie die Bildungsgänge zur Berufsvorbereitung in Pflege und Gesundheit.

Wir möchten Ihnen den Einstieg und die Mitarbeit an unserer Schule erleichtern. Deshalb haben wir dieses Begrüßungsheft erstellt, das Ihnen als eine erste Orientierung dienen soll. Selbstverständlich stehen Ihnen bei weiteren Fragen Ihre Klassenlehrer, die Lehrkräfte des Kollegiums, die Mitarbeiterinnen des Sekretariats und die Schulleitung zur Verfügung.

Anregungen, Ideen oder Vorschläge zur Verbesserung und Erleichterung des Einstiegs an der Martin-Behaim-Schule nehmen wir gerne entgegen.

Alles Gute wünscht Ihnen

Das Schulleitungsteam

1 Dr. Gerald Hubacek, Schulleiter (beauftragt)

2 Claudia Bärsch, stellv. Schulleiterin

3 Alexander Eich, Abteilungsleiter

4 Heike Schwehn, Abteilungsleiterin

5 Stefan Dröll, Abteilungsleiter

Inhalt

1	Leitbild der Martin-Behaim-Schule	1
2	Organisationsplan	2
3	Ansprechpartner*innen.....	3
3.1	Hausverwaltung.....	3
3.2	Verwaltung/Sekretariat	3
3.3	Koordination im Fachbereich.....	3
4	Bildungsgänge der MBS	4
5	Schulordnung.....	5
6	Beratungsangebote	8
6.1	Verbindungslehrkräfte & Schülervertretung.....	8
6.2	Die MBS Bildungsberater	9
6.3	Schulseelsorge	10
6.4	Schulsozialarbeit	11
6.5	Suchtprävention	12
6.6	Vertrauensperson für sexualisierte Gewalt	13
6.7	Qualifizierte Ausbildungsbegleitung in Betrieb und Berufsschulen (QuABB).....	14
7	Schulsanitätsdienst	15
8	Beschwerdemanagement.....	16
9	Das (besondere) Rauchverbot im BSZN	18
10	Mediathek und Mensa des BSZN	18
11	Bewegliche Ferientage im Schuljahr 2024/2025.....	19
12	Login Untis Mobile App.....	19
13	Schulische Zusatzangebote	19
14	Erasmus+	20

15	Förderverein	20
16	Verhalten bei Unfällen und im Brandfall	21
17	Verhalten bei Unfällen und im Brandfall	22
17.1	Legende für die Flucht und Rettungspläne	22
17.2	Flucht- und Rettungsplan Riegel A, Ebene -1	23
17.3	Flucht- und Rettungsplan Riegel A, Ebene 0	24
17.4	Flucht- und Rettungsplan Riegel A, Ebene 1	25
17.5	Flucht- und Rettungsplan Riegel A, Ebene 2	26
17.6	Flucht- und Rettungsplan Riegel B, Ebene -1	27
	27	
17.7	Flucht- und Rettungsplan Riegel B, Ebene 0	28
17.8	Flucht- und Rettungsplan Riegel B, Ebene 1	29
17.9	Flucht- und Rettungsplan Riegel B, Ebene 2 (Verwaltung).....	30

1 Leitbild der Martin-Behaim-Schule



Wir pflegen einen vertrauensvollen und wertschätzenden Umgang miteinander

Der Bildungsprozess kann nur gelingen, wenn alle daran Beteiligten ihre Rechte und Pflichten verantwortlich wahrnehmen. Dies setzt Respekt und Wertschätzung unter den Mitgliedern der Schulgemeinde voraus.

Wir entwickeln unsere fachlichen, methodischen und sozialen Kompetenzen weiter

Die Lehrkräfte der Martin-Behaim-Schule arbeiten professionell, engagiert und bilden sich laufend fachlich und methodisch-didaktisch weiter. Damit schaffen sie die Voraussetzungen, die Lernenden in ihrer beruflichen und persönlichen Entwicklung zu fördern.

Wir fördern und fordern die Lernenden

Wir achten auf die Vermittlung und Einhaltung erzieherischer Grundwerte und setzen verbindliche Regeln. Bei der Bildung und Qualifizierung unserer Lernenden gehen wir innovative Wege, um ihnen ein eigenverantwortliches lebenslanges Lernen zu ermöglichen. Dies verlangt die Berücksichtigung individueller Lernvoraussetzungen und differenzierter Bildungsangebote und die Bereitschaft sowie die Verantwortlichkeit der Lernenden zum Gelingen des Bildungsprozesses.

Wir gestalten unser Bildungsangebot aktuell und nachhaltig

Die sich ständig verändernden gesellschaftlichen und sozialen Prozesse erfordern Veränderungen im Bildungsbereich. Diese umfassen sowohl die berufliche wie die allgemeine Bildung. Als regionales Kompetenzzentrum bieten wir den Menschen in unserer Region eine Plattform für Aus- und Weiterbildung sowie für berufliche Zusatzqualifikationen.

Wir kooperieren mit unseren dualen Partnern, Eltern und anderen Bildungseinrichtungen

Wir kooperieren mit den abgebenden Schulen, den Ausbildungsbetrieben und den weiterqualifizierenden Bildungseinrichtungen. Als Kompetenzzentrum entwickeln wir nachhaltig wirkende Netzwerke mit unseren Kooperationspartnern zum Nutzen unserer Lernenden.

Gemeinsam wollen wir das Berufsschulzentrum zu einem Lebensraum auf Augenhöhe gestalten, an dem Lernen in geschützter, sauberer und ansprechender Umgebung möglich ist und Freude macht. Wir sind davon überzeugt: Das geht nur, wenn wir ALLE dazu beitragen.

2 Organisationsplan

Schulleiter StD Dr. Gerald Hubacek (Beauftragung)						
Stellv. Schulleiter*in StD'in Claudia Bärsch	↳ Erstellung und Überwachung der Schulbudgets für Schulträger- und Landesmittel in Verbindung mit dem Planungs- und Steuerungstool PPB ↳ Beratung bei der Anschaffung von Anlagegütern und anderen Sachgegenständen ↳ Steuerung des Gebäudemanagements in Koordination mit dem Schulträger, den Hausmeistern und dem Betreiber					
Nicht-pädagogisches Personal	Verwaltungskoordination	IT-Assistent	Sekretariat	Hausmeister: Norbert Fink Marco Nüssel Mootz		
	N.N.	Henning Ramisch	Sieglinde Müller, Anna Sglavo	Techn. Assistent Sascha Heß		
	Berufsvorbereitung	Zweijährige Höhere Berufsfachschule	Berufsschule	Fachschule	Fachoberschule	
Abteilung 1						
	NN					
Abteilung 2						
<ul style="list-style-type: none"> Austauschprogramme Leitung des Fachbereichs Englisch Verantwortung für die Netzwerkarbeit mit den kooperierenden Partnern, z. B. VHS Vertretung der Fachschule für Betriebswirtschaft in landesweiten Arbeitsgemeinschaften Ansprechpartnerin der Kammervverbände 	StD'in Heike Schwehn	<ul style="list-style-type: none"> InteA 	<ul style="list-style-type: none"> Informationsverarbeitung – Wirtschaft (HBFI) 	<ul style="list-style-type: none"> Kaufleute für Spedition und Logistik Medizinische und Zahnmedizinische Fachangestellte (Koordination Hr. Cincaya und Hr. Bertz) Zahnmedizinische Fachangestellte Pharm.-kaufm. Fachangestellte Tourismuskauflleute 	Betriebswirtschaft	
Abteilung 3						
<ul style="list-style-type: none"> Federführung für die Organisation und Durchführung der jährlichen Informationsveranstaltungen über weiterführende Bildungsangebote für abgebende Schulen Ansprechpartner FB Politik, Deutsch und Mathematik Beratung über den Erwerb der ausbildungsbegleitenden Fachhochschulreife (FHR) Administration der LUSD, Federführung bei der Zeugniserstellung Ansprechpartner*in für LRS 	StD Alexander Eich			<ul style="list-style-type: none"> Kaufleute für Büromanagement 		<ul style="list-style-type: none"> Wirtschaft & Verwaltung Wirtschaftsinformatik Gesundheit
Abteilung 4						
<ul style="list-style-type: none"> Beauftragter für Digitalisierung und Lernen im Web sowie IT-Infrastruktur Qualitätsbeauftragte(r) der Schulleitung im Rahmen von Q2E, insbesondere Verantwortung für die Feedback-Kultur (Individual-, kollegiales und 360 °-Feedback) Koordination der QM-Gruppe der südhessischen beruflichen Schulen Ansprechpartner*in der Schulleitung für Schulsozialarbeit Wahrnehmung der Aufgaben des Übergängebeauftragten beim StSchA 	StD Stefan Dröll	<ul style="list-style-type: none"> BzB 		<ul style="list-style-type: none"> Industriekaufleute Bankkaufleute Kaufleute für Versicherung und Finanzen Steuerfachangestellte 		

3 Ansprechpartner*innen

3.1 Hausverwaltung

Name und E-Mail-Adresse	
Hausmeister	Herr Norbert Fink norbert.fink@darmstadt.de Marco Nüssel-Mootz marco.nuessel-mootz@darmstadt.de
Technischer Assistent	Herr Sascha Heß sascha.hess@darmstadt.com

3.2 Verwaltung/Sekretariat

Name	E-Mail-Adresse	Geschäftszeiten Verwaltung/Sekretariat
Frau Sieglinde Müller	sieglinde.mueller@darmstadt.de	Montag - Freitag: Die Öffnungszeiten können in der Bauphase variieren. Genauere Informationen finden Sie auf unserer Homepage. Samstag, Sonn- und Feiertag: Geschlossen
Frau Anna Sglavo	anna.sglavo@darmstadt.de	
Herr Henning Ramisch Pädagogisch-technischer Mitarbeiter	hramisch@mbs-darmstadt.com	

3.3 Koordination im Fachbereich

Fachbereich	Name und E-Mail der Verantwortlichen
Deutsch	Frau Katharina Frank, Studienrätin kfrank@mbs-darmstadt.com
Englisch	Frau Judith Lincoln, angestellte Lehrkraft jlincoln@mbs-darmstadt.com
Ethik	Herr Till Hoffmann, Studienrat thoffmann@mbs-darmstadt.com
Fachpraxis	Frau Claudia Huß, Fachlehrerin chuss@mbs-darmstadt.com
Mathematik	Frau Helen Thomaier, Oberstudienrätin hthomaier@mbs-darmstadt.com
Politik	Herr Dyrk Gellner, Oberstudienrat dgellner@mbs-darmstadt.com
Religion	Herr Erhard Sacoph, evangelischer Pfarrer esacoph@mbs-darmstadt.com
Sport	Frau Helma Beitz, Studienrätin hbeitz@mbs-darmstadt.com
Naturwissenschaften	Frau Felicia Bischoff, Studienrätin fbischoff@mbs-darmstadt.com
MFA ZFA	Herr Jochen Berz, Studienrat jberz@mbs-darmstadt.com Herr Dr. Ali Cincaya, Oberstudienrat acincaya@mbs-darmstadt.com

4 Bildungsgänge der MBS

Berufsschulzentrum Darmstadt Nord Bildungsgänge der Martin-Behaim-Schule



Servicestelle Bildung

Zugangsvoraussetzungen	Schulformen		Ziel	Ansprechpartner	Anmeldeschluss		
nach dem 8. Schuljahr oder 9 Schuljahren mit oder ohne Hauptschulabschluss	Bildungsgänge zur Berufsvorbereitung • BzB Gesundheit und Verwaltung	Berufsqualifizierende Bildungsgänge	Hauptschulabschluss oder qualifizierender Hauptschulabschluss und Berufsvorbereitung	StD Stefan Dröll	30. April über die abgebende Schule		
mit Mittlerem Bildungsabschluss (Realschulabschluss)	Zweijährige Höhere Berufsfachschule Fachrichtung Informationsverarbeitung – Wirtschaft • Schulische Berufsausbildung zur Staatlich geprüften kaufmännischen Assistentin/ zum Staatlich geprüften kaufmännischen Assistenten für Informationsverarbeitung		Schulischer Berufsabschluss	StD Alexander Eich	30. April im Sekretariat der MBS		
mit Mittlerem Bildungsabschluss (Realschulabschluss)	Fachoberschule Form A Die zweijährige Fachoberschule wird im 1. Jahr in Schule und Betrieb (Praktikum) und im zweiten in Vollzeitform an der Schule durchgeführt. • Schwerpunkte: – Gesundheit – Wirtschaft und Verwaltung – Wirtschaftsinformatik	Studienqualifizierende Bildungsgänge	Fachhochschulreife	<u>Gesundheit:</u> StD Alexander Eich <u>Wirtschaft und Verwaltung:</u> StD Alexander Eich <u>Wirtschaftsinformatik:</u> StD Alexander Eich	31. März über die abgebende Schule		
mit Mittlerem Bildungsabschluss (Realschulabschluss) und abgeschlossener Berufsausbildung	Fachoberschule Form B Die einjährige Fachoberschule wird in Vollzeitform an der Schule durchgeführt. • Schwerpunkte: – Gesundheit – Wirtschaft und Verwaltung – Wirtschaftsinformatik				31. März über die abgebende Schule		
mit abgeschlossener Berufsausbildung im kaufmännischen Bereich oder eine mindestens fünfjährige einschlägige berufliche Tätigkeit	Fachschule für Wirtschaft – Fachrichtung Betriebswirtschaft • 2 Jahre in Vollzeitform • 3 Jahre berufsbegleitend in Teilzeitform				Staatlich geprüfter Betriebswirt/ Staatlich geprüfte Betriebswirtin	StD'in Heike Schwehn	Fachrichtung Betriebswirtschaft Vollzeit: 30. April im Sekretariat der MBS Teilzeit: 30. April oder 31. Oktober im Sekretariat der MBS
mit abgeschlossener Berufsausbildung in Touristik oder Gastronomie oder eine mindestens fünfjährige einschlägige berufliche Tätigkeit	Fachschule für Wirtschaft – Fachrichtung Tourismus • 3,5 Jahre berufsbegleitend in Teilzeitform						Fachrichtung Tourismus 30. April im Sekretariat der MBS

Martin-Behaim-Schule • Alsfelder Straße 23 • 64289 Darmstadt | Telefon: 06151 13489600 | E-Mail: martin-behaim-schule@darmstadt.de | Homepage: www.behaimschule.de

5 Schulordnung



Überall, wo viele Menschen miteinander leben oder arbeiten, geben sie sich Regeln, um Konflikte möglichst zu vermeiden oder demokratisch zu lösen.

Diese Schulordnung trägt dazu bei, dass sich alle im Umgang miteinander rücksichtsvoll, tolerant, höflich, fair und kompromissbereit verhalten. Dadurch können unnötige Störungen beim Lernen vermieden und auftretende Konflikte verantwortungsbewusst gemeinsam gelöst werden. Gemeinsam wollen wir das Berufsschulzentrum zu einem Lebensraum auf Augenhöhe gestalten, an dem Lernen in geschützter, sauberer und ansprechender Umgebung möglich ist und Freude macht. Wir sind davon überzeugt: Das geht nur, wenn wir ALLE dazu beitragen.

Darmstadt, 1. August 2023

1. Unterricht. Der Besuch der Martin-Beheim-Schule verpflichtet alle Schülerinnen und Schüler **zur regelmäßigen Teilnahme am Unterricht** und den pflichtmäßigen Schulveranstaltungen.

1.1 Unterrichtszeiten. Unterrichtsbeginn ist um 08:00 Uhr. Im Einzelnen gilt:

Stunde	Uhrzeit von – bis	Stunde	Uhrzeit von – bis
1.	08:00 – 08:45	Pause	13:00 – 13:30
2.	08:45 – 09:30	7.	13:30 – 14:15
Pause	09:30 – 09:45	8.	14:15 – 15:00
3.	09:45 – 10:30	Pause	15:00 – 15:15
4.	10:30 – 11:15	9.	15:15 – 16:00
Pause	11:15 – 11:30	10.	16:00 – 16:45
5.	11:30 – 12:15	<i>Abendunterricht</i> ab 17:15	
6.	12:15 – 13:00		

1.2 Unterrichtsbeginn. Vor Beginn des Unterrichts soll sich die/der Klassensprecher*in oder andere Mitschüler*innen über eventuellen Vertretungsunterricht informieren (Monitore auf jeder Ebene bzw. über die Vertretungsapp Untis).

Sollte 10 Minuten nach Unterrichtsbeginn noch keine Lehrkraft in der Klasse sein, so informiert sich die/der Klassensprecher*in im Sekretariat über die Vertretungsregelung.

2. Fehlen im Falle von Krankheit, Beurlaubungen

2.1 Abmeldung im Krankheitsfall. Sollte ein/e Schüler*in krank sein oder aus anderen Gründen am Unterricht nicht teilnehmen können, so ist unverzüglich der Grund mitzuteilen (z. B. durch Anruf beim Klassenlehrer*innen oder im Sekretariat der Schule). Die schriftliche Entschuldigung ist entsprechend nachzureichen, und zwar für

- **VollzeitschülerIn** (einschließlich Fachschule und BzB) spätestens nach drei Schultagen,
- **BerufsschülerIn** spätestens nach zwei Wochen, wobei der Ausbildungsbetrieb die Kenntnisnahme der Entschuldigung durch Stempel und Unterschrift zuvor bestätigt.

2.2 Arzttermine. Sind außerhalb der Unterrichtszeiten zu vereinbaren.

2.3 Ärztliche Atteste. Bei Fehlen einer Schülerin/eines Schülers bei einer Leistungsüberprüfung ist eine Schulunfähigkeits- oder Arbeitsunfähigkeitsbescheinigung, in besonderen Fällen ein ärztliches Attest vorzulegen.

- 2.4 Bei Abschlussprüfungen** ist die Vorlage eines gültigen ärztlichen Attestes eines zugelassenen Arztes zwingend erforderlich.
- 2.5 Beurlaubungen aus privaten oder betrieblichen Gründen.** Spätestens 14 Tage vor dem Termin muss der schriftliche Antrag der/dem Klassenlehrer*in (max. 2 Unterrichtstage) vorliegen. Bei minderjährigen Schüler*innen ist die Unterschrift einer/eines Erziehungsberechtigten erforderlich. Bei Berufsschülerinnen und Berufsschülern muss der Ausbildungsbetrieb seine grundsätzliche Zustimmung zum Antrag im Voraus schriftlich durch Unterschrift/Stempel bestätigen.
- 2.6 Über die Genehmigung entscheidet die Klassenlehrerin bzw. der Klassenlehrer.**
- 2.7 Beurlaubungen unmittelbar vor oder nach den Ferien.** Sie sind nur in Ausnahmefällen nach vorheriger Genehmigung durch die Schulleiterin möglich. Die Antragsfrist beträgt 4 Wochen vor dem Reiseternin.
- 3. Unterrichtsbefreiung**
- 3.1 Befreiung vom Sportunterricht.** Eine gänzliche oder teilweise Freistellung vom Sportunterricht von bis zu vier Wochen kann auf schriftlichen Antrag der Erziehungsberechtigten oder der volljährigen Schülerin/des volljährigen Schülers bei Vorlage eines ärztlichen Attestes erfolgen. Bei Sportunfähigkeit über drei Monate hinaus ist ein amtsärztliches Attest vorzulegen. Die Kosten tragen die Erziehungsberechtigten oder die volljährige Schülerin bzw. der volljährige Schüler.
- 3.2 Abmeldung vom Religionsunterricht.** Es bedarf einer schriftlichen Erklärung der Schülerin/des Schülers innerhalb von vier Wochen nach Schuljahresbeginn.
- 3.3 Schülerinnen und Schüler, die nicht am Religionsunterricht teilnehmen,** sind zur Teilnahme am Ethikunterricht verpflichtet.
- 3.4 Hitzefrei betrifft nicht die Berufliche Schule.**
- 4. Versicherungsschutz.** Grundsätzlich besteht Versicherungsschutz im Rahmen der gesetzlichen Unfallversicherung. Unfälle innerhalb des Schulgebäudes und/oder auf dem direkten Schulweg sind versichert und ggf. unverzüglich im MBS-Sekretariat zu melden.
- Das Schulgelände darf in den Pausen und den Zwischenstunden verlassen werden. **Außerhalb** des Schulgeländes besteht jedoch **kein** schulischer **Versicherungsschutz**.
- 5. Verhaltensregelungen auf dem Schulgelände und im Schulgebäude**
- 5.1 Das Eigentum der Schule ist sorgfältig zu behandeln.** Schüler/innen bzw. deren Erziehungsberechtigte haften für fahrlässig oder vorsätzlich verursachte Schäden.
- 5.2 Auf die Sauberkeit im Hause ist zu achten – auch auf den Toiletten.**
- 5.3 Unterrichtsräume.** Sie sind in ordentlichem Zustand, mit geschlossenen Fenstern, gelöschtem Licht und gereinigtem Whiteboard zu verlassen. Die Fachräume (EDV und Naturwissenschaften) sind aus Sicherheitsgründen in den Pausen und nach Unterrichtsschluss von den Lehrkräften abzuschließen.
- 5.4 Reinigung des Schulgebäudes.** Der Erfolg der Reinigung hängt von der Mithilfe der Schüler*innen und der Lehrkräfte ab. Die gesonderten Reinigungshinweise müssen beachtet werden (Aushang in den Klassenräumen).
- 5.5 Internetnutzung.** Für die Nutzung des offenen W-LAN und des Festnetzes der Martin-Behaim-Schule gilt die an zentraler Stelle ausgehängte Nutzerordnung.
- 5.6 Der Genuss von Alkohol und anderen Rauschmitteln ist verboten. Ebenso ist das Essen und Trinken in den Fachräumen nicht erlaubt.**
- 5.7 Gefährliche Gegenstände. Waffen, Feuerwerkskörper, Chemikalien etc. dürfen nicht in die Schule mitgebracht werden.**
- 5.8 Fundsachen.** Sind beim Hausmeister in Raum B 014 abzugeben.

- 5.9 Wertsachen.** Es besteht kein Versicherungsschutz wie z. B. Fahrräder, Schmuck, Mobiltelefone, Bargeld, sonstige Zahlungsmittel, Dokumente, Urkunden, Ausweise, Fahrkarten, Geldbörsen/Brieftaschen etc.
- 5.10 Mobiltelefone/Smartphones.** Müssen während der Unterrichtszeit ausgeschaltet sein. Fotos, Video- und/oder Audiosequenzen, die mit Aufnahmemedien (Smartphones etc.) auf dem Gelände der Martin-Behaim-Schule und im Rahmen schulischer Veranstaltungen aufgenommen werden, dürfen nur mit Zustimmung der Betroffenen aufgenommen und veröffentlicht werden. Ohne deren Zustimmung werden die Persönlichkeitsrechte der Betroffenen verletzt. Zuwiderhandlungen können Ordnungsmaßnahmen der Schule oder rechtliche Konsequenzen aus einem Zivilprozess nach sich ziehen.
- 6. Schulbücher.** Nach Beendigung der Schulzeit sind die Schulbücher abzugeben. Nicht abgegebene oder beschädigte Bücher müssen ersetzt werden bzw. werden in Rechnung gestellt. Die Abgabe der Schulbücher in Abschlussklassen gilt als Voraussetzung zum Erhalt des Abschlusszeugnisses.
- 7. Hausrecht.** Der Schulleiter übt das Hausrecht aus. Aktionen auf dem Schulgelände sowie die Veröffentlichung von Plakaten oder Aushängen bedürfen der Genehmigung durch die Schulleiterin.
- 8. Aufsicht.** Die vorgeschriebene Aufsicht wird von den Lehrkräften durchgeführt. Deren Anweisungen ist Folge zu leisten.
- 9. Gesetzliches Rauchverbot.** Im Schulgebäude und auf dem Schulgelände besteht striktes Rauchverbot (§ 3 HSchG). Das Rauchen ist auf ausgewiesenen Flächen außerhalb des Schulgebäudes geduldet, nicht gestattet. Rauchverbot gilt auch für jegliche Arten von E-Zigaretten sowie Vapes jeglicher Form.

Die Schulordnung verzichtet auf das Zitieren übergeordneter Gesetze und Verordnungen.

Bei Verstößen gegen die Schulordnung können nach den geltenden Bestimmungen des Hessischen Schulgesetzes und der Verordnung zur Gestaltung des Schulverhältnisses Ordnungsmittel angewandt und Ordnungsmaßnahmen getroffen werden.

Alle Personen, die sich in und an der Martin-Behaim-Schule aufhalten, sind an die Schulordnung gebunden und tragen Sorge, dass diese eingehalten wird.

Die Schulleitung

6 Beratungsangebote

6.1 Verbindungslehrkräfte & Schülervertretung

Was sind unsere Aufgaben?

Wir Verbindungslehrer sind für Sie als Schüler in Zusammenarbeit mit der SV die Ansprechpartner, wenn es Probleme mit Lehrern oder Mitschülern gibt bzw. wenn Sie Fragen zum Unterricht haben. Als Verbindungslehrer setzen wir uns für Ihre Anliegen ein, sind bei Problemen Anlaufstelle, suchen nach Lösungen oder vermitteln Hilfe.

Wie finden Sie uns?	Über das Sekretariat oder per E-Mail.
Wann?	Zweite große Pause (11:15 – 11:30 Uhr)
Wo?	Raum C_001.1

Ansprechpartner*in



**Christian Pomowski,
Oberstudienrat**

cpomowski@mbs-darmstadt.com



**Mounia Chkirda.
Studienrätin**

mchkirda@mbs-darmstadt.com

Schülervertretung

sv@mbs-darmstadt.com

6.2 Die MBS Bildungsberater

Die MBS-Bildungsberater sind für die folgenden Bereiche zuständig:

- ⇒ Schullaufbahnberatung, Berufswahl, Berufsvorbereitung, Berufseinstieg
Freiwilligendienste und Auslandsjahr sowie Studium,
- ⇒ Beratung von Schüler/innen in kaufmännischen Ausbildungsberufen, insbe-
sondere die Klärung der Frage: „Wie geht es weiter nach der Ausbildung?“
- ⇒ Berufseinstieg, Weiterbildung und Abitur/Studium.

Wann?

**Montag, Mittwoch, Freitag
jeweils erste und zweite große Pause**

Wo?

Raum B_0.13

Ansprechpartner



**Dr. Bernd Mendritzki,
Oberstudienrat**

bmendritzki@mbs-darmstadt.com

6.3 Schulseelsorge

Schulseelsorge bietet Schülerinnen und Schülern, Lehrkräften und allen in der Schule tätigen Menschen Begleitung, Orientierung und Stärkung an.

Dazu gehören unterschiedliche Bereiche:

- ⇒ In kleinen und großen Krisen da sein, zuhören und Gespräche führen (Begleiten und Beraten)
- ⇒ Im Lebensraum Schule Räume für religiöse und spirituelle Erfahrungen öffnen
- ⇒ Das Schulleben gestalten mit dem Ziel einer menschenfreundlichen Schule
- ⇒ Öffnung von Schule und Vernetzung mit dem Umfeld (Kommunikation mit anderen Beratungseinrichtungen, Kommune, Glaubensgemeinschaften).

Scheuen Sie nicht die Kontaktaufnahme.

Wann?

Die Sprechzeiten sind dem Aushang im Schaukasten zu entnehmen oder erfolgen nach Vereinbarung.

Wo?

Raum B_2.22 / Raum B_2.23

Ansprechpartner



**Manuel Alem,
Evangelischer Pfarrer im Schuldienst**

malem@mbs-darmstadt.com

Mobil 0176 32346148



**Oliver Nesper,
Studienrat**

onesper@mbs-darmstadt.com

Mobil 0177 5286058

6.4 Schulsozialarbeit

Als Ansprechpersonen sind Herr Bloßfeld und Frau Donner im Sinne der Jugendhilfe im Berufsschulzentrum Nord tätig. Wir arbeiten in der Schule, sind aber beim Internationalen Bund angestellt. Daher sind neutrale Gespräche gewährleistet, um gemeinsam mit Dir oder Ihnen einen Lösungsweg und weitere Hilfsmöglichkeiten zu finden. Ein offenes Ohr für Deine oder Ihre Anliegen ist für uns selbstverständlich. Das Team steht ebenso den Klassen bei besonderen Anliegen zur Verfügung.

Wie?	per Mail oder Mobil: 0175 538 4045 (auch WhatsApp)	
Wann?	Montag	07:30 – 15:45 Uhr
	Dienstag	07:30 – 10:30 Uhr und 13:00 – 16:00 Uhr
	Mittwoch	12:00 – 15:45 Uhr
	Donnerstag	Ab 08:00 Uhr auf Anfrage
	Freitag	07:30 - 14:15 Uhr
Wo?	Raum B_2.01	

Es besteht auch die Möglichkeit der Online-Beratung. Termine können auch außerhalb der Sprechzeiten vereinbart werden.

Ansprechpartner



**Jürgen Bloßfeld,
Sozialarbeiter**

juergen.blossfeld@ib.de

6.5 Suchtprävention

Beratung für Suchtprävention

Gespräche mit jedem, der Informationen und Hilfe zum Thema Drogen sucht.

- ⇒ Projekte durchführen.
- ⇒ Über Gefahren von Drogen informieren.

Wie? Mobil 0157 30190114

Wann? Beratungen finden von Montag bis Freitag nach Vereinbarung statt.

Wo? Nach Vereinbarung

Ansprechpartner



**Dr. Ali Cinkaya,
Oberstudienrat**

acinkaya@mbs-darmstadt.com

6.6 Vertrauensperson für sexualisierte Gewalt

Erfahrungen mit sexualisierter Gewalt machen zu müssen ist schlimm. Darüber reden kann helfen. Wer selbst betroffen ist oder Rat für eine andere Person sucht kann sich im vertraulichen Gespräch an mich wenden. Dabei ist es mir wichtig

- ⇒ zuzuhören
- ⇒ Hilfsangebote zu vermitteln
- ⇒ und mit Ihnen gemeinsam die nächsten Schritte zu überlegen

Wie?

Mobil: 0170-7295075

Wann?

Beratungen finden von Montag bis Freitag nach Vereinbarung statt.

Wo?

nach Vereinbarung

Ansprechpartnerinnen



**Dr. Hildegard Dziuk,
Ärztin, Angestellte Lehrkraft**

hdziuk@mbs-darmstadt.com



StR'in Kathrin Klaus

kklaus@mbs-darmstadt.com

6.7 Qualifizierte Ausbildungsbegleitung in Betrieb und Berufsschulen (QuABB)

Die Ausbildungsbegleitung von QuABB unterstützt bei Konflikten im Betrieb, in der Berufsschule und in deinem privaten Umfeld.

Wir können

- ⇒ Zuhören,
- ⇒ Unterstützen,
- ⇒ Begleiten,
- ⇒ beraten und gemeinsam Lösungen finden.



Die Beratung ist kostenlos und vertraulich.

Wichtig ist

- ⇒ frühzeitig Probleme zu erkennen,
- ⇒ richtig zu handeln,
- ⇒ keine wertvolle Zeit zu verlieren und
- ⇒ die Ausbildung erfolgreich zu beenden.

Wie?	Siehe unten
Wann?	Montag, Dienstag und Mittwoch von 10:00 – 16:00 Uhr
Wo?	A_2.27
QuABB-Berater/-in	Ernst Fluche Bildungswerk der Hess. Wirtschaft e. V.
	Büro 06151 2710-13 Mobil 0176 19580962 fluche.ernst@bwhw.de Rheinstr. 94 – 96a 63295 Darmstadt

www.quabb-hessen.de

7 Schulsanitätsdienst

Ein kleines, aber wachsendes Team von Schülerinnen und Schülern sowie Lehrkräften kümmert sich um die Versorgung von kleineren und größeren Verletzungen im Schulalltag und leistet Erste Hilfe auch bei sonstigen, akuten Beschwerden.

Die Ausübung dieser Tätigkeit ist verantwortungsvoll, macht Spaß und man lernt sehr viel dabei.

Sie haben Interesse im Sanitätsdienst mitzuwirken?

Dann wenden Sie sich bitte an das Team:

Wie?	Mobil 01577 3203456
Wann?	Montag bis Freitag gemäß Dienstplan
Wo?	Im Sekretariat Raum B_2.03.1

Ansprechpartner



Lars Wunder,
Oberstudienrat und ausgebildeter DRK-Sanitäter
lwunder@mbs-darmstadt.com



Leitbild

Jedes Mitglied der Schulgemeinde verpflichtet sich zu einem vertrauensvollen Umgang miteinander.



**Sie haben eine
Beschwerde**



Unser Beschwerdemanagement

**Wir wollen
Probleme ...**

**Rechtzeitig
erkennen**

Analysieren

Lösen

Sie sind

Schülerin bzw.
Schüler der MBS

Betrieb

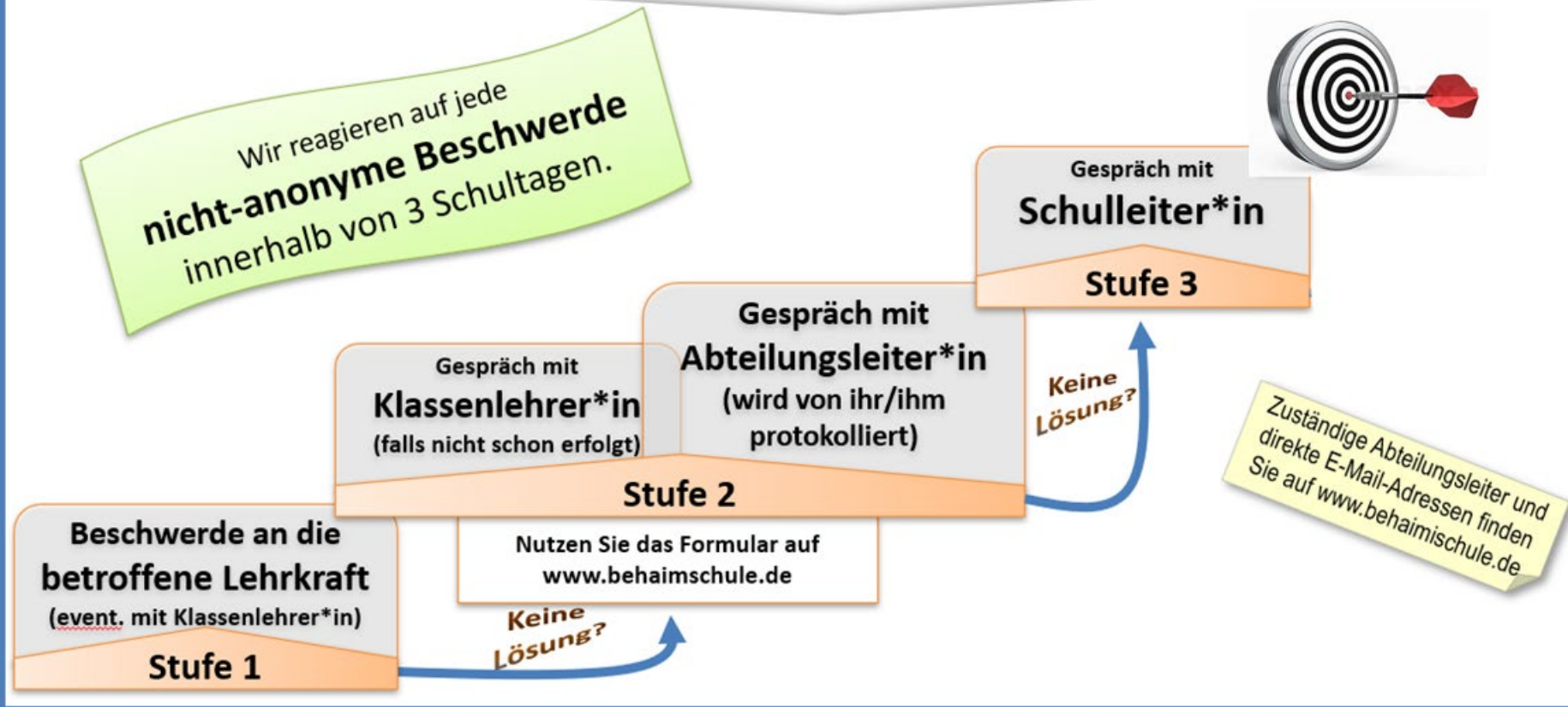
SV

Eltern



Ihr Instanzenweg

Wir reagieren auf jede
nicht-anonyme Beschwerde
innerhalb von 3 Schultagen.



9 Das (besondere) Rauchverbot im BSZN

An hessischen Schulen herrscht Rauchverbot. Das Rauchen wird von den drei Schulleitungen im Außengelände an den ausgewiesenen Plätzen, ausschließlich an den als Aschenbecher dienenden Tonnen, geduldet und nur dort hinein sollen die Zigarettenstummel entsorgt werden. Diese Sonder-Regelung haben wir am sog. „Runden Tisch“ angepackt: Das ist eine Gesprächsinitiative, in der die drei BSZN-Schulen zusammenarbeiten: Da sind Schüler*innen und Lehrende dabei, Schulsozialarbeit, Schulleiter*innen und Hausmeister, alle diskutieren auf Augenhöhe gemeinsam Probleme, die wir hier an der Schule haben. Und finden Lösungen.



Die Aufstellung dieser Aschenbechertonnen haben also die Teilnehmerinnen und Teilnehmer des Runden Tisches, u. a. auch die Schülervvertretungen, beschlossen. Bitte helft auch ihr mit, die Schule für alle attraktiv und sauber zu halten - und raucht, wenn ihr raucht, nur an den Aschenbecher-Tonnen.

Vielen Dank, dass ihr dabei mitmacht!

10 Mediathek und Mensa des BSZN

Die Mediathek lädt in heller, offener und moderner Atmosphäre dazu ein, allein oder in (Klein-)Gruppen zu lernen, zu lesen, zu verweilen. Sie steht allen Schülerinnen und Schüler offen, die dort lernen möchten.

In der Mediathek finden Sie neben Einzel- und Gruppenarbeitsplätzen auch mehrere Bildschirmarbeitsplätze, Laptops und Tablets zur Ausleihe und Literatur zur Nutzung vor Ort.



Die Mensa im Obergeschoss und der Bürgerpark ermöglichen einen kurzweiligen, flexiblen und entspannten Aufenthalt. Morgens gibt es Snacks, Kaffee etc. ab 11:30 Uhr gibt es preisgünstig warmes Mittagessen

Weiter Infos finden Sie hier!

[Info Mediathek](#)



Öffnungszeiten:
Montag – Freitag: 10:00 – 13:00 Uhr

[Speiseplan der Mensa](#)



Öffnungszeiten:
Montag – Freitag: 07:30 – 14:00 Uhr

11 Bewegliche Ferientage im Schuljahr 2024/2025

Montag, den 03.03.2025 (Rosenmontag)

Dienstag, den 04.03.2025 (Fastnachtsdienstag)

Freitag, 30.05.2025 (Tag nach Christi Himmelfahrt)

Freitag, den 20.06.2025 (Tag nach Fronleichnam)

12 Login Untis Mobile App

Mit der Untis Mobile App erhalten Sie Zugriff auf Ihren individuellen und tagesaktuellen Stunden- und Vertretungsplan und können so über Änderungen schnell und einfach informiert werden.

[Anmeldung Untis Mobile](#)



Zur ersten Anmeldung benötigen Sie einen QR-Code mit Ihren persönlichen Login-Daten. Diese erhalten Sie nach Ihrer Registrierung von Ihrer Klassenlehrerin bzw. Ihrem Klassenlehrer.

← Ein Anleitungsvideo zum ersten Login finden Sie hier



13 Schulische Zusatzangebote

Die Martin-Behaim-Schule bietet zusätzliche Qualifizierungsangebote an, die Sie neben dem Unterricht wahrnehmen können. Ausbildereignungsprüfung, international anerkannte Zertifikate für Computernutzer oder auch der ausbildungsbegleitende Erwerb der Fachhochschulreife verbessern Ihre Chancen auf dem Arbeitsmarkt.

Weitere Informationen erhalten Sie über das Sekretariat.

14 Erasmus+

Die Martin-Behaim-Schule (MBS) ist akkreditierte ERASMUS+ Schule für den Bereich berufliche Aus- und Weiterbildung. Seit 2013 ermöglicht die MBS Lernenden und Lehrenden Auslandsaufenthalte durch die Teilnahme an Erasmus+ Mobilitätsprojekten und strategischen Partnerschaftsprojekten.

Ziel ist die Förderung von Schlüsselkompetenzen für einen globalen Arbeitsmarkt.

Folgende Mobilitäten werden regelmäßig angeboten:

- ⇒ 3-wöchige Praktika in verschiedenen Europäischen Ländern wie Griechenland, Italien, Irland, Portugal, Spanien
- ⇒ 3-wöchiger Business Kurs mit dem Abschlusszertifikat „Kaufmann International“ der Deutsch-irischen Handelskammer
- ⇒ Ausbildung Weltweit: 3-wöchige-außereuropäische Praktika beispielsweise in Namibia

Weitere Informationen erhalten Sie über ihre*n Klassenlehrer*in.



15 Förderverein

Förderverein der Freunde und Förderer der Martin-Behaim-Schule e.V.

Vorsitzende:

StD´in Claudia Bärsch: cbaersch@mbs-darmstadt.com

OStR Holger Kemmerzell: hkemmerzell@mbs-darmstadt.com

16 Verhalten bei Unfällen und im Brandfall

Verhalten bei Unfällen

Ruhe bewahren

1. Unfall melden		Telefon: 112 Wo geschah es? Was geschah? Wie viele Verletzte? Welche Art von Verletzungen? Warten auf Rückfragen!
------------------	---	---

2. Erste Hilfe		Absicherung des Unfallortes Versorgung der Verletzten Anweisungen beachten
----------------	---	--

3. Weitere Maßnahmen		Rettungsdienste einweisen Schaulustige entfernen
----------------------	--	---

Brände verhüten

Feuer, offene Zündquellen und Rauchen verboten

Verhalten im Brandfall

Ruhe bewahren

1. Brand melden	 	Brandmelder betätigen und Telefon: 112 WER meldet? WAS ist passiert? Wie viele sind betroffen/verletzt? WO ist etwas passiert? Warten auf Rückfragen!
-----------------	--	--

2. In Sicherheit bringen	   	Gefährdete Personen mitnehmen Hilfsbedürftigen Personen helfen Türen schließen Gekennzeichneten Fluchtwegen folgen Anweisungen der Einsatzkräfte Folge leisten
--------------------------	--	--

3. Löschversuch unternehmen	 	Feuerlöscher benutzen Sonstige Mittel und Geräte zur Brandbekämpfung benutzen
-----------------------------	--	--

17 Verhalten bei Unfällen und im Brandfall

17.1 Legende für die Flucht und Rettungspläne



Feuerlöscher



Brandmelder



Mittel und Geräte zur Brandbekämpfung



Erste Hilfe



Rettungsweg

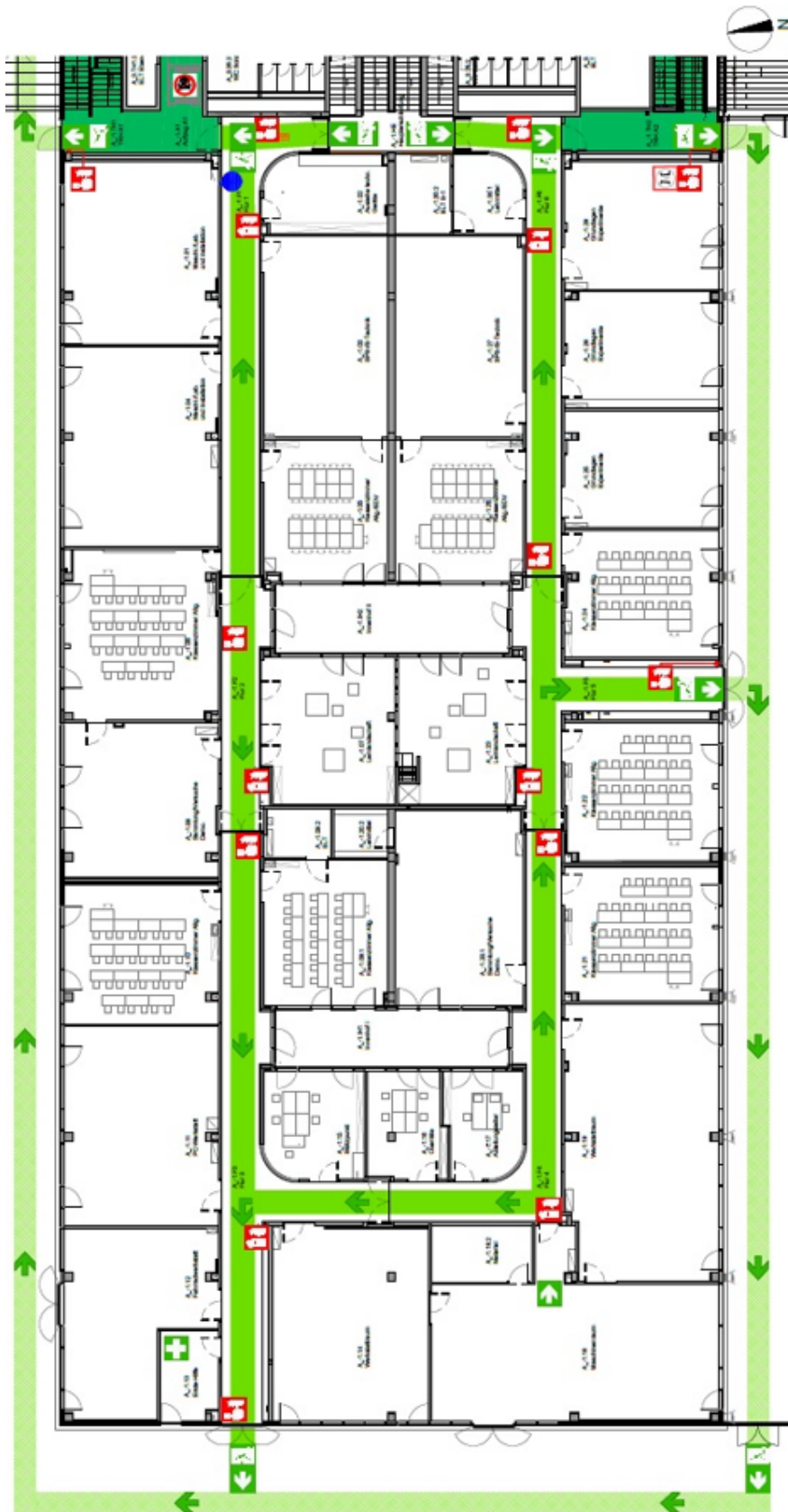


Notausgang

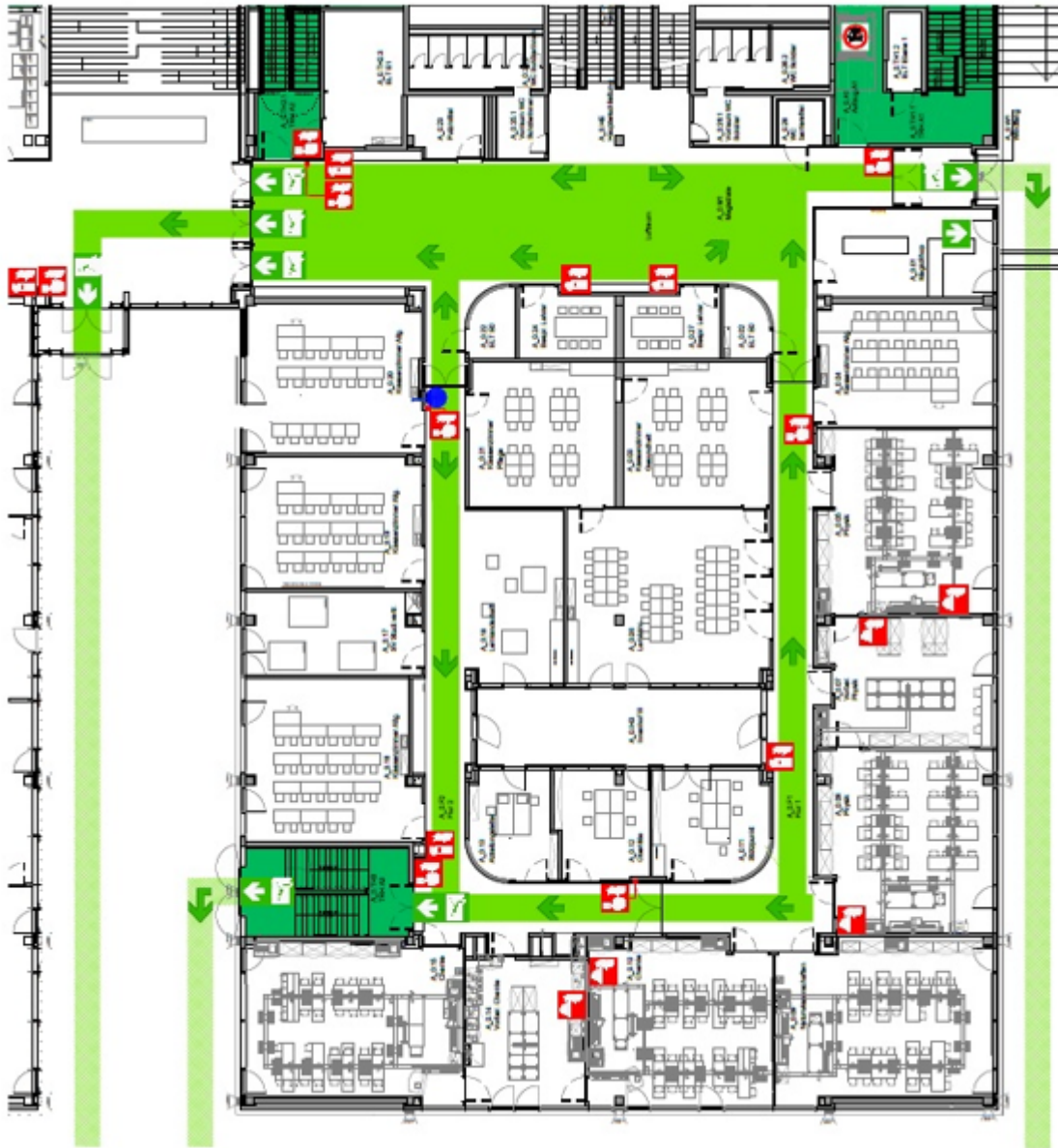


Sammelstelle

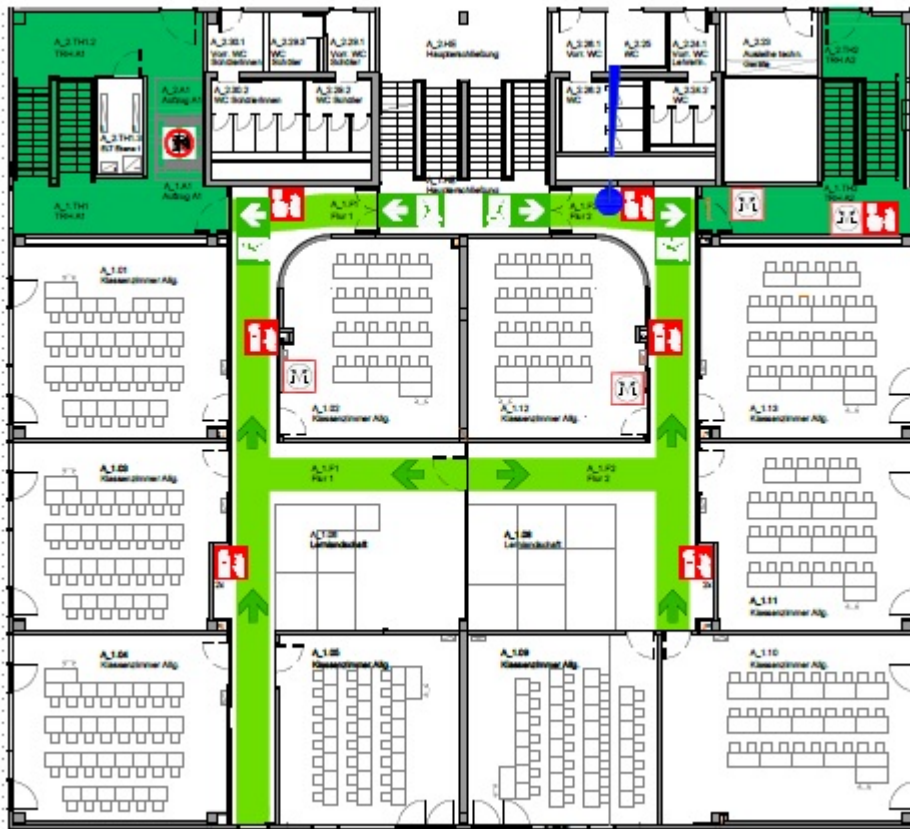
17.2 Flucht- und Rettungsplan Riegel A, Ebene -1



17.3 Flucht- und Rettungsplan Riegel A, Ebene 0



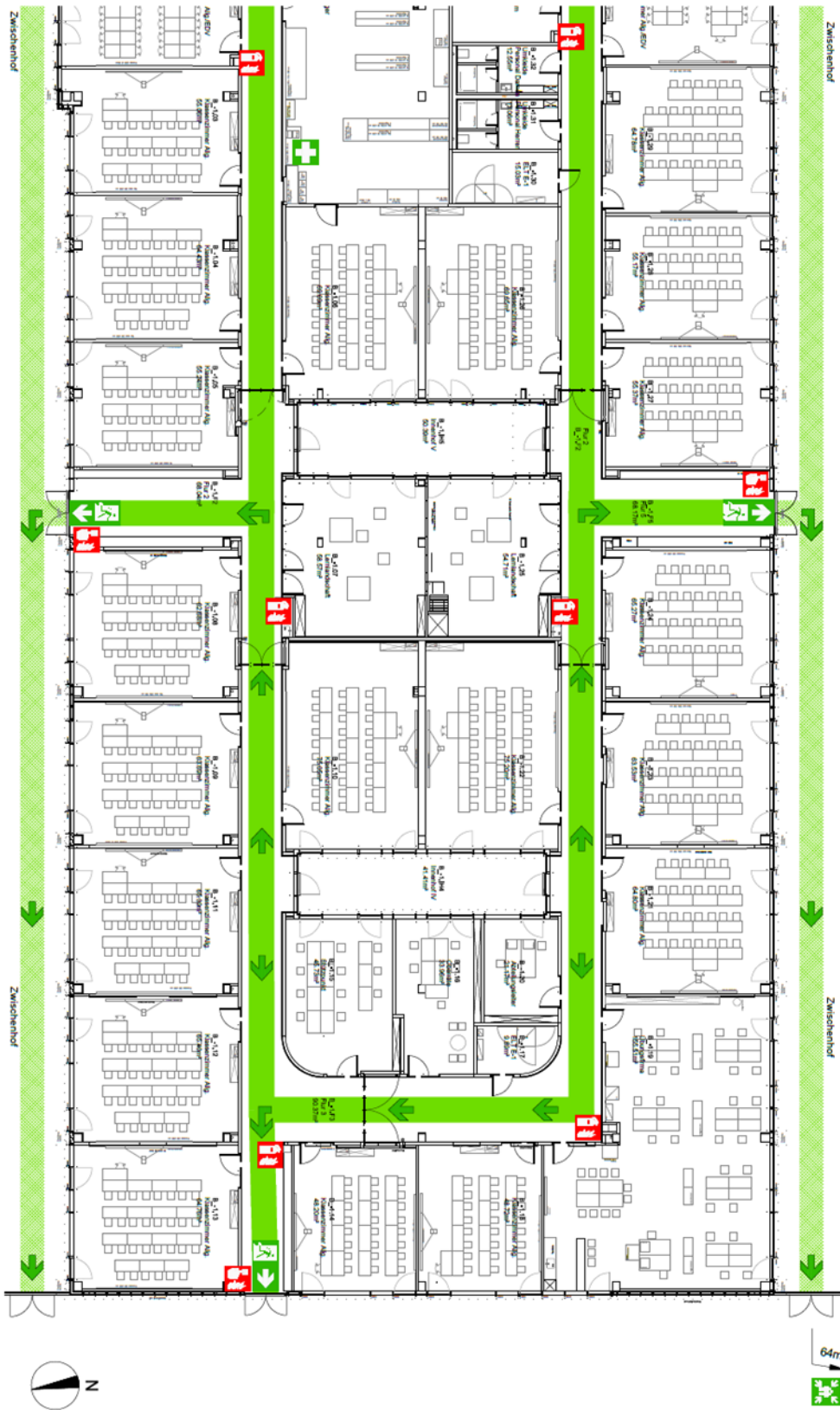
17.4 Flucht- und Rettungsplan Riegel A, Ebene 1



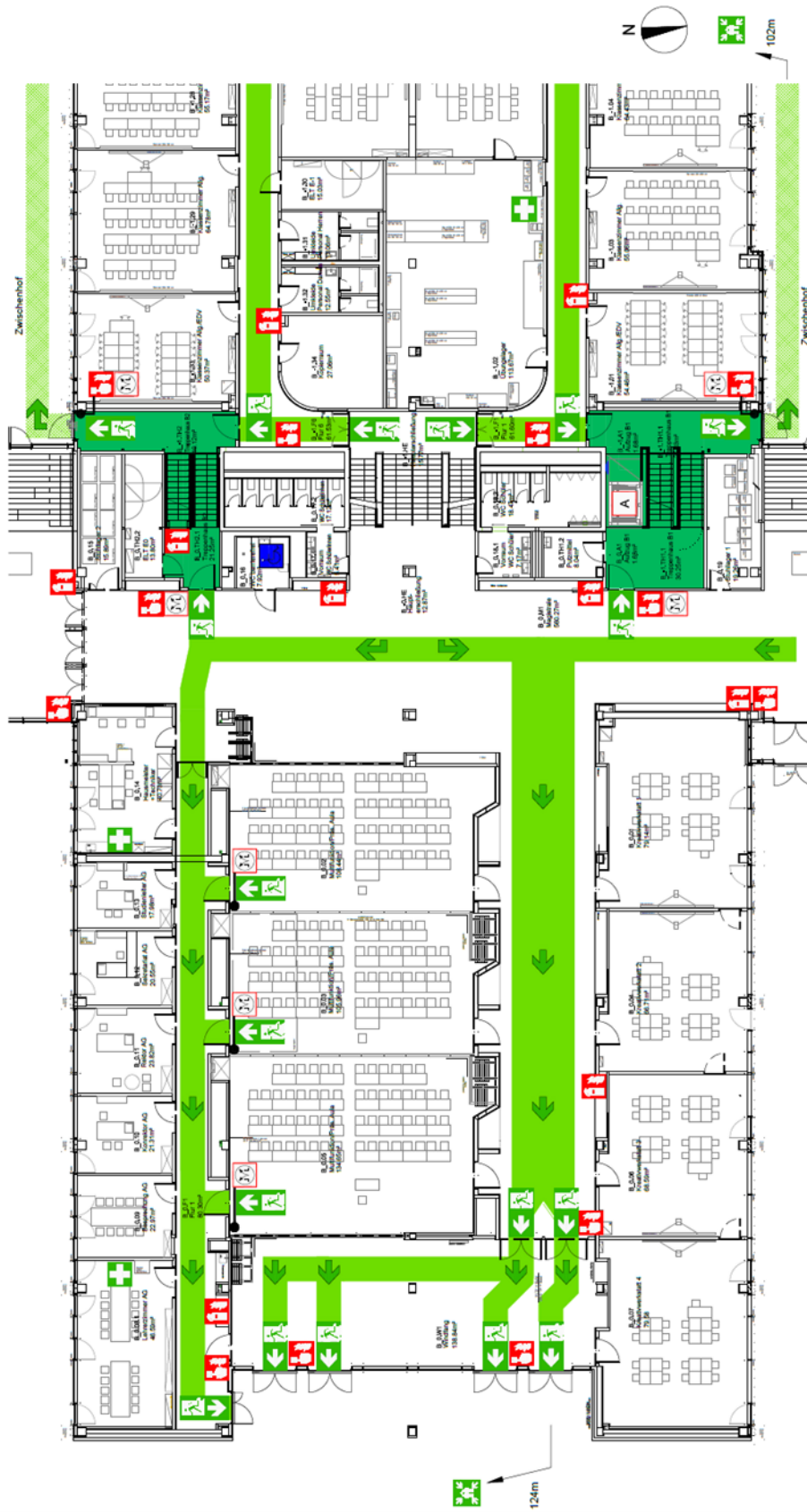
17.5 Flucht- und Rettungsplan Riegel A, Ebene 2



17.6 Flucht- und Rettungsplan Riegel B, Ebene -1



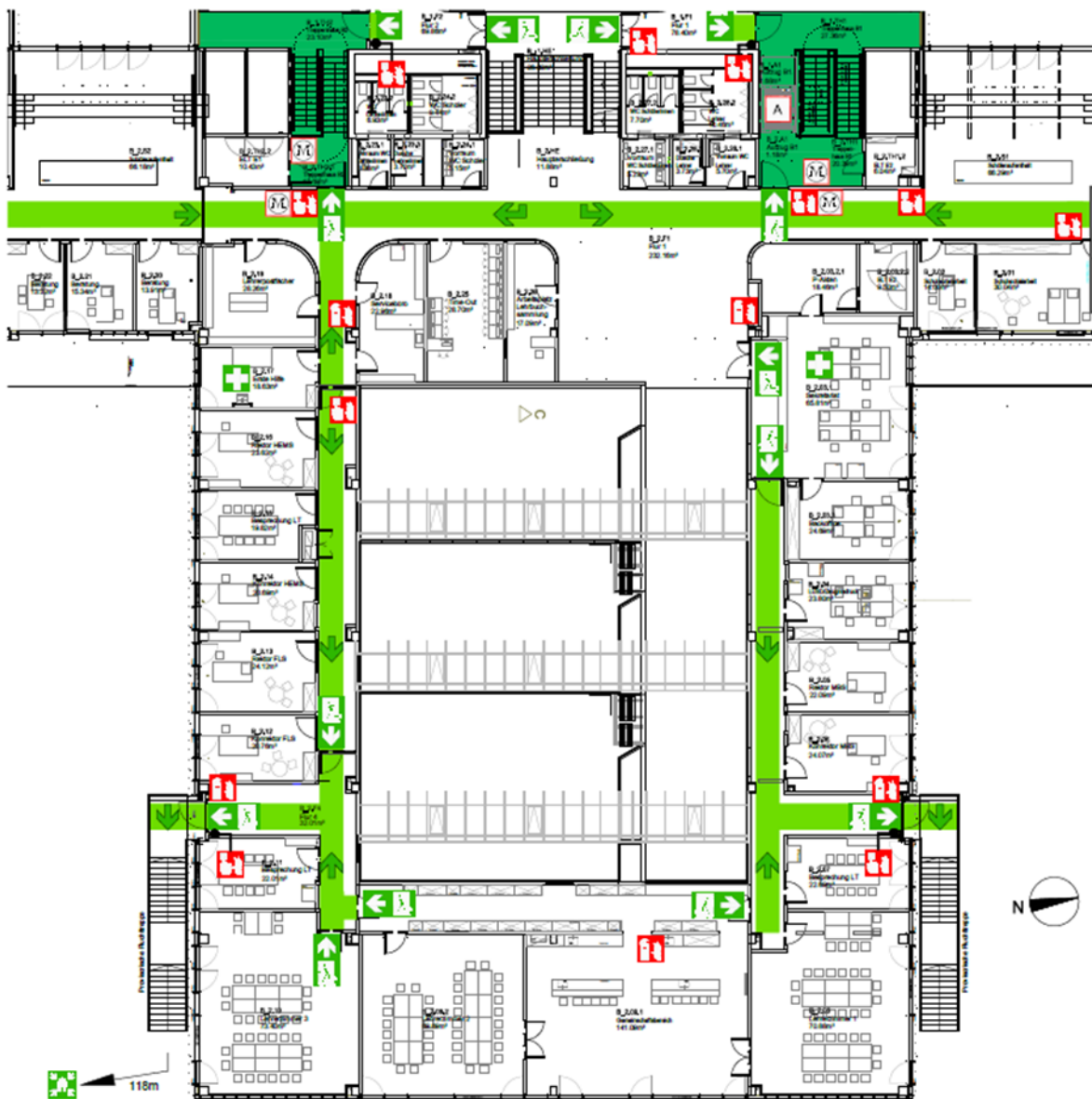
17.7 Flucht- und Rettungsplan Riegel B, Ebene 0



17.8 Flucht- und Rettungsplan Riegel B, Ebene 1



17.9 Flucht- und Rettungsplan Riegel B, Ebene 2 (Verwaltung)



Impressum

Herausgeber: Martin-Behaim-Schule Darmstadt

Bearbeitung und Gestaltung:

Christian Pomowski

Die Informationen wurden nach bestem Wissen und Gewissen zusammengetragen.

Es wird jedoch für alle Angaben keine Gewähr und Haftung übernommen.

Aktuelle Informationen und Termine sind unter www.behaimschule.de zu finden.

4. Auflage 2024

Anregungen bitte an folgende E-Mail-Adresse senden: cpomowski@mbs-darmstadt.com





Martin-Behaim-Schule

Alsfelder Straße 23

64289 Darmstadt

Telefon: +49 6151 13-489600

martin-behaim-schule@darmstadt.de

www.behaimschule.de